

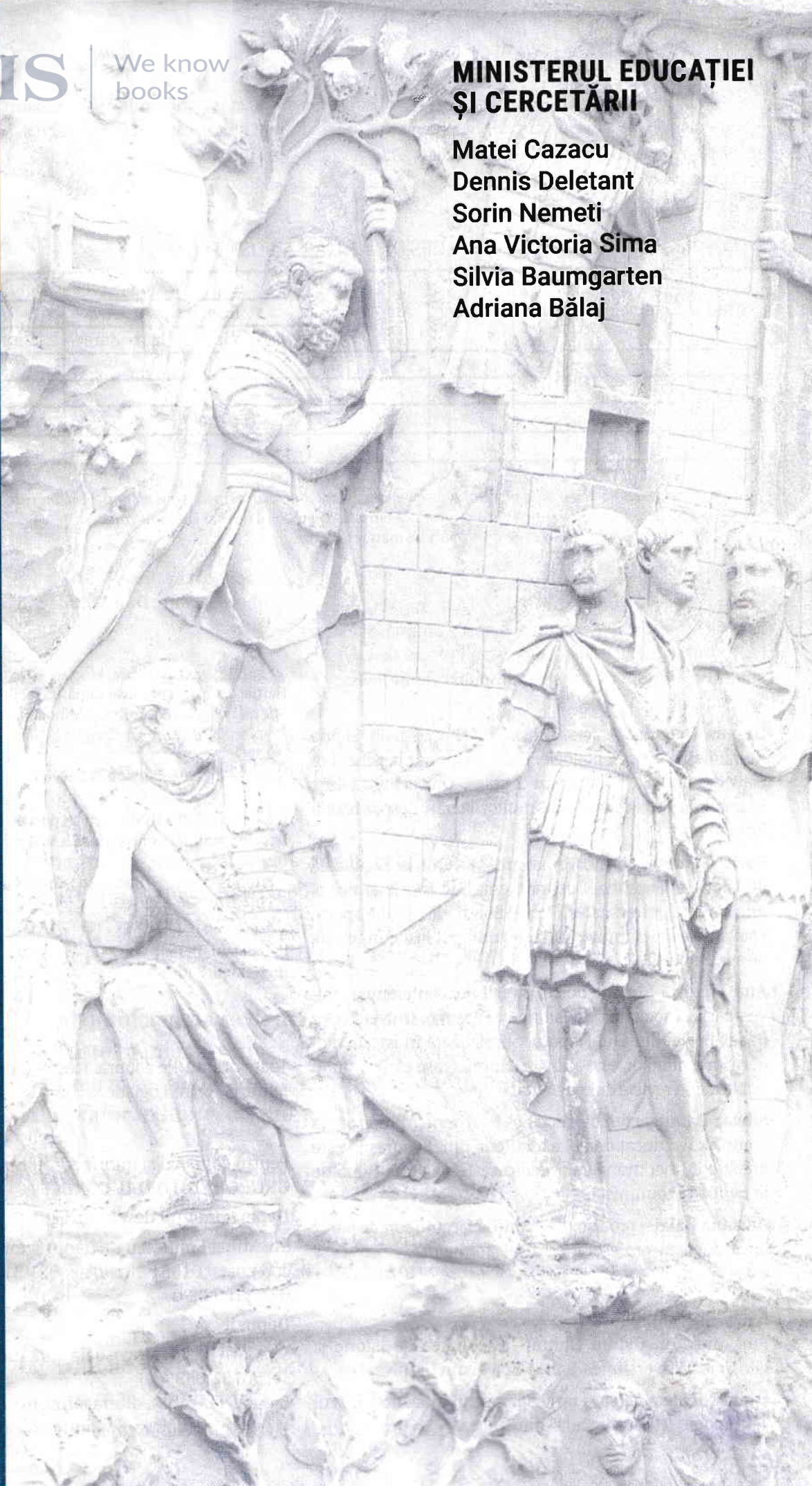
LIBRIS

We know
books

**MINISTERUL EDUCAȚIEI
ȘI CERCETĂRII**

Matei Cazacu
Dennis Deletant
Sorin Nemeti
Ana Victoria Sima
Silvia Baumgarten
Adriana Bălaj

Istorie



CORINT
LOGISTIC



Cuprins

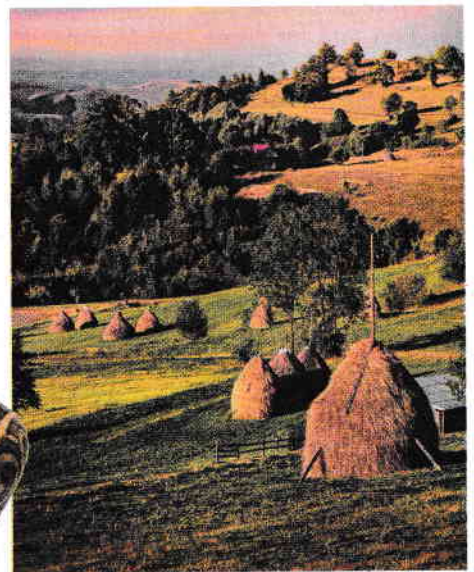
Deșteaptă-te, române!.....	3	Lecția 3 Secolul fanariot	66
Cuprins.....	4	Studiu de caz: Școala Ardeleană. <i>Supplex Libellus Valachorum</i>	69
Ghid de utilizare a manualului	5	Recapitulare	70
Competențe generale și specifice.....	6	Evaluare	72
Unitatea I. INTRODUCERE	7	Unitatea VII. LUMEA ROMÂNEASCĂ PÂNĂ LA JUMĂTATEA SECOLULUI AL XIX-LEA	73
Lecția 1 Spațiul geografic natural	8	Lecția 1 Românii între Orient și Occident. Conservatorism și modernizare	74
Lecția 2 Periodizarea istoriei românilor	10	Studiu de caz: Tudor Vladimirescu.....	76
Recapitulare / Evaluare	12	Studiu de caz: Generația pașoptistă. Programe și consecințe ale revoluției.....	77
Unitatea II. PREISTORIA ÎN SPAȚIUL ROMÂNESC	13	Studiu de caz: Romii – de la robie la emancipare.....	79
Lecția 1 Epoca pietrei	14	Recapitulare	80
Lecția 2 Epoca metalelor	16	Evaluare	82
Studiu de caz: Culturile Cucuteni și Hamangia	18	Unitatea VIII. ROMÂNIA MODERNĂ	83
Studiu de caz: Cultura Sărata Monteoru	19	Lecția 1 Formarea statului român modern: domnia lui Alexandru Ioan Cuza.....	84
Recapitulare	20	Lecția 2 Regatul României – Carol I	86
Evaluare	22	Studiu de caz: Constituția din 1866.....	88
Unitatea III. GETO-DACII	23	Studiu de caz: Războiul de Independență	89
Lecția 1 Izvoare istorice despre geto-daci: Herodot, Strabon, Cassius Dio	24	Studiu de caz: Opțiuni politice în România modernă ...	90
Studiu de caz: Histria	26	Studiu de caz: Cultura în spațiul românesc	91
Studiu de caz: Sarmizegetusa	27	Recapitulare	92
Lecția 2 Burebista, Decebal; cucerirea Daciei de către romani.....	28	Evaluare	94
Studiu de caz: Podul de la Drobeta. Columna lui Traian. Monumentul de la Adamclisi.....	30	Unitatea IX. ROMÂNIA SECOLELOR XX-XXI	95
Recapitulare	32	Lecția 1 România și Primul Război Mondial.	96
Evaluare	34	Lecția 2 Marea Unire din 1918.....	98
Unitatea IV. ETNOGENEZA ROMÂNEASCĂ	35	Lecția 3 România interbelică. Economie și societate – lumea urbană și lumea rurală	100
Lecția 1 Dacia romană. Romanizare. Creștinism	36	Studiu de caz: Orașul: arhitectură modernă și tradiții rurale	102
Lecția 2 Așezarea slavilor la sudul Dunării. Romanitatea orientală.....	39	Studiu de caz: Minoritățile naționale în România	103
Lecția 3 Poporul român – popor romanic.....	41	Studiu de caz: Constituțiile din perioada interbelică...	104
Studiu de caz: Surse istorice despre români la sfârșitul mileniului I.....	43	Studiu de caz: Idei politice în lumea românească interbelică.....	105
Recapitulare	44	Studiu de caz: Monarhia după Primul Război Mondial	106
Evaluare	46	Lecția 4 România în Al Doilea Război Mondial	107
Unitatea V. EVUL MEDIU ROMÂNESC	47	Studiu de caz: Holocaustul în România: evreii și romii.....	109
Lecția 1 Primele forme de organizare statală.....	48	Lecția 5 România – stat comunist	110
Lecția 2 Statele medievale în spațiul românesc: Transilvania, Țara Românească, Moldova, Dobrogea	50	Studiu de caz: Rezistența anticomunistă	112
Studiu de caz: Diversitate etnică și confesională în spațiul românesc	52	Studiu de caz: Viața cotidiană în perioada regimului comunist	113
Lecția 3 Spațiul românesc și politica de cruciadă târzie de la Mircea cel Bătrân la Mihai Viteazul	53	Studiu de caz: Manipulare și propagandă. <i>Omul nou</i> . Consecințe	114
Studiu de caz: Cetăți medievale	56	Studiu de caz: <i>Epoca Nicolae Ceaușescu</i>	115
Studiu de caz: Biserica episcopală de la Curtea de Argeș	57	Lecția 6 România în contextul Războiului Rece	116
Recapitulare	58	Lecția 7 Regimul politic democratic din 1989 până azi ..	118
Evaluare	60	Studiu de caz: Constituția României din 1991	120
Unitatea VI. MODERNITATEA TIMPURIE	61	Lecția 8 Integrarea euroatlantică a României	121
Lecția 1 Constantin Brâncoveanu. Dimitrie Cantemir ..	62	Recapitulare	123
Lecția 2 Iluminism și reformism: Transilvania sub Habsburgi	64	Evaluare	125
		Recapitulare finală	126
		Evaluare finală	127
		Portofoliul elevilor	128

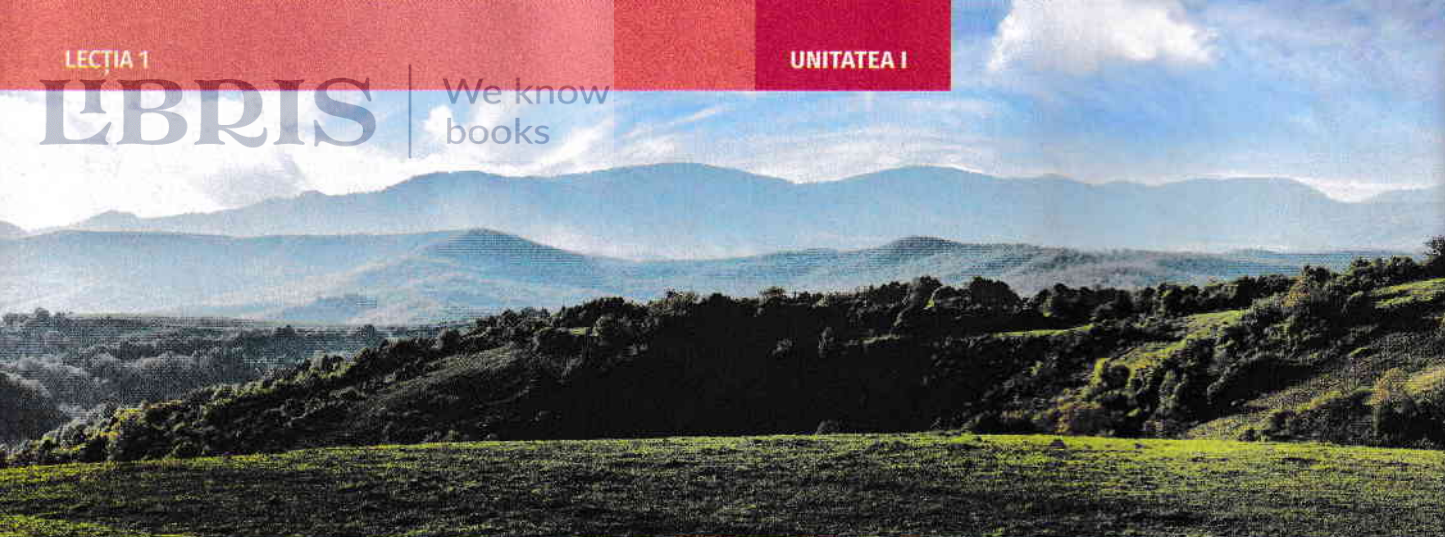


INTRODUCERE

ÎN ACEASTĂ UNITATE VEI ÎNVĂȚA DESPRE:

- Spațiul geografic natural 8
 - Periodizarea istoriei românilor 10
- Recapitulare / Evaluare 12





Au influențat munții, dealurile și câmpiile ocupațiile oamenilor din trecut?

A-Z Dicționar

areal – zonă specifică de răspândire a unei specii de plante sau de animale.

habitat – mediul care oferă oamenilor condiții corespunzătoare de trai.

vestigii – urme sau rămășițe ale unor lucruri din trecut, cum ar fi diverse obiecte vechi sau ruinele unei clădiri.

Știi că?

• În *Geografia* Strabon menționează: „Prin țara lor curge râul Marisos, care se varsă în Dunăre. Pe aceasta își făceau romanii aprovizionările pentru război. Ei numeau Danubius partea superioară a fluviului și cea dinspre izvoare până la cataracte (...). Partea inferioară a fluviului, până la Pont — de-a lungul căreia trăiesc geții — ei o numesc Istros”.

• Simion Mehedinți (1868-1962) este considerat părintele geografiei moderne din România.

• În 1991, Delta Dunării a intrat în Patrimoniul mondial Unesco.

Portofoliu

Caută imagini cu spațiul geografic din zona în care locuiești. Observă evoluția spațiului. Documentează-te și notează care a fost impactul omului asupra mediului.

Spațiul geografic natural

Civilizațiile preistorice și istorice de pe teritoriul României de azi s-au dezvoltat într-o unitate geografică și de relief denumită spațiul carpato-danubiano-pontic. Se numește așa pentru că se află în jurul Munților Carpați, de-a lungul cursului inferior al fluviului Dunărea (numit în Antichitate, în limba latină, *Danubius*) și atinge în partea de est litoralul Mării Negre (numită în Antichitate *Pontus Euxinus*).

Unitățile geografice care îl definesc sunt bazinul hidrografic al Dunării și lanțul Munților Carpați. Aceștia din urmă sunt străbătuți de râuri ce formează defileuri sau trecători, care au asigurat legăturile dintre marile regiuni istorice ale României. Râurile se varsă în Dunăre și în Marea Neagră.

RELIEFUL este variat, de la spațiul montan al Carpaților, care permite așezări permanente și culturi agricole, la dealurile subcarpatice și podișurile transilvan, getic și moldovean și câmpiile din vest și sud, cu luncile râurilor și a fluviului Dunărea. Există o împărțire uniformă a formelor de relief, aproximativ 30% sunt munți, 37% dealuri și podișuri și 33% câmpie.

Spațiul românesc este situat la întâlnirea zonei de stepă cu aceea a pădurilor, aici fiind limita nordică a cultivării viței-de-vie, iar în Carpații Orientali se plasează limita estică a bradului alb și a fagului.

Un relief variat înseamnă și resurse variate. Munții Carpați sunt bogați în minerale, dar tot acolo se află și pășunile alpine care favorizează practicarea păstoritului. Zonele de deal și podiș sunt propice agriculturii, pomiculturii, viticulturii și creșterii animalelor. În zonele de câmpie, cultivarea cerealelor și legumicultura au un rol însemnat.

CLIMA zonei este temperată, cu floră și faună specifice pentru Europa continentală. Zona Transilvaniei și cea subcarpatică sunt influențate de clima Europei Centrale, în timp ce Moldova, Dobrogea și Câmpia Română au un climat mai aspru, influențat de clima Europei răsăritene. Se manifestă influențe slabe și dinspre Europa sudică, mai ales în Banat, Oltenia și Dobrogea de sud.

MEDIUL ȘI COMUNITĂȚILE UMANE. În acest areal s-au succedat civilizații locale a căror istorie poate fi urmărită din cele mai vechi timpuri până azi, prin vestigiile rămase sau sursele istorice păstrate. Viața comunităților umane care au trăit în diverse epoci istorice în acest spațiu geografic a fost influențată de relief și de condițiile

climatică. Ocupațiile locuitorilor – agricultura, păstoritul, meșteșugurile – au fost și sunt adaptate reliefului, având ponderi diferite în zonele de munte, de deal și de câmpie.

Relieful și clima influențează și tipul de habitat. Pentru zonele montane este tipică locuirea dispersată, în zonele de deal și de câmpie așezările se concentrează pe văile râurilor, de-a lungul căilor de acces, și sunt de obicei așezări compacte.



Reflectăm împreună

Citește lecția și notează în caiet trei idei principale, două întrebări pe care le ai în legătură cu informațiile descoperite, un lucru dificil pe care l-ai întâmpinat pe parcursul lecției.



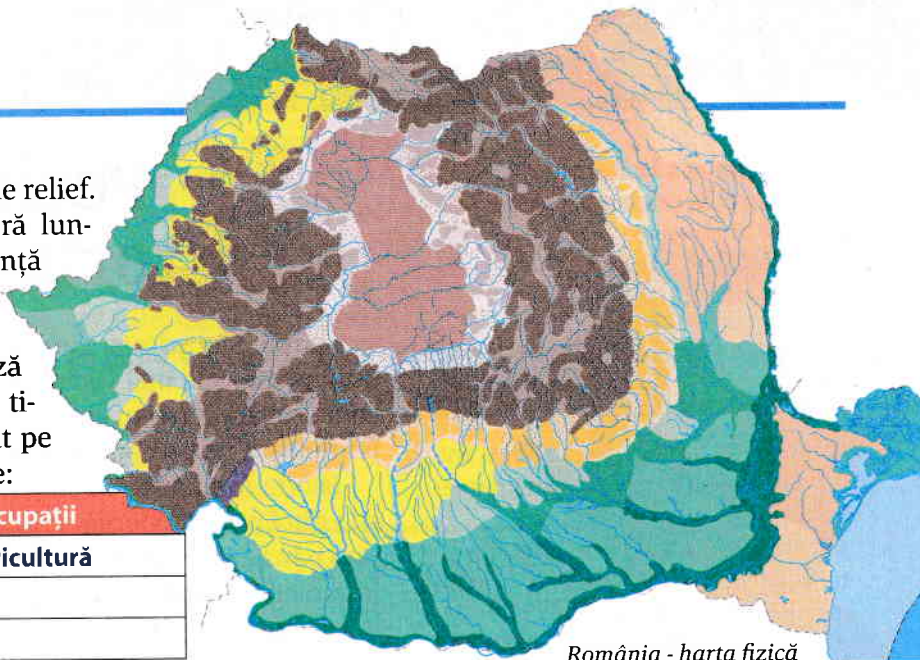
Aplicații

1. Privește harta cu atenție.
 - a. Identifică principalele forme de relief.
 - b. Documentează-te și descoperă lungimea Munților Carpați, pe ce distanță curge Dunărea și câți kilometri are.

2. Copiază în caiet și completează tabelul **după model**, menționând tipul de relief și ocupațiile din trecut pe care le aveau locuitorii acestor zone:

Relief	Ocupații
câmpie	agricultură

3. Alege una dintre imaginile de mai jos, imaginează-ți că poți călători în zona respectivă în Antichitate sau Evul Mediu. Scrie un text de maximum cinci paragrafe, menționând: locurile vizitate (așezări, râuri, munți), oamenii întâlniți și ocupațiile lor.



4. Citește cu atenție sursa de mai jos și răspunde la următoarele cerințe:

„De Dunăre, ca și de Carpați se leagă întreaga viață a poporului nostru. Ea este partea care ne ține în contact cu popoarele civilizate, din apusul și centrul Europei; și tot ea ne deschide calea largă a oceanului, pentru schimbul produselor țării și muncii poporului cu produsele țărilor cele mai îndepărtate. (...) Tot ea ne mai pune la dispoziție o întreagă serie de daruri naturale: un izvor mare de umiditate pentru agricultură, un izvor de energie pentru industrie, pescării de o bogăție unică, pășune și fânețe de o abundență necunoscută în altă parte a țării; ea este dar o adevărată binefăcătoare a neamului nostru.” (Grigore Antipa, *Dunărea și problemele ei științifice, economice și politice*)

- a. Menționează care sunt beneficiile pe care le aduce Dunărea spațiului românesc conform autorului.
- b. Precizează cum numește autorul textului Dunărea.
- c. Identifică un alt beneficiu al Dunării pentru spațiul românesc al zilelor noastre. Discută cu un coleg și compară informația identificată.



Sarmizegetusa Ulpia Traiana

Dacă ai putea să călătorești pentru o zi în orice epocă istorică, pe care ai alege-o?

Periodizarea istoriei românilor

A-Z Dictionar

cronologie – sistem de socotire a anilor; succesiune în timp a evenimentelor istorice.

eră – perioadă lungă de timp din istorie ce începe cu data unui anumit eveniment important.

primate – ordin de mamifere superioare, din care fac parte omul și maimuța.

Istoria este știința care se ocupă cu studiul trecutului societăților umane din cele mai vechi timpuri până în prezent, cu scopul de a reconstitui acest trecut și de a-l povesti într-o formă narativă, care poate fi înțeleasă de oamenii din prezent.

Istoria românilor ca popor începe din Evul Mediu, iar istoria lor ca stat din Epoca modernă. Prin „istoria românilor din cele mai vechi timpuri până azi” trebuie să înțelegem, în sens larg, istoria tuturor societăților umane care au existat de-a lungul timpului în acest spațiu geografic locuit azi de români.

SISTEME CRONOLOGICE Pentru că istoria urmărește succesiunea civilizațiilor în timp, este esențială stabilirea unei scări a timpului, pe care o numim cronologie. În secolul a VI-lea d.H., un călugăr învățat, Dionisie Exiguul, a propus sistemul cronologic care împarte timpul scurs în două ere, înainte și după nașterea lui Iisus Hristos.

Periodizarea preistoriei se bazează pe tehnologia uneltelor folosite de oameni. Pentru celelalte epoci, reperele sunt oferite de evenimente istorice importante, cum ar fi domnia lui Octavian Augustus, căderea Imperiului Roman de Apus (476), Revoluția Franceză (1789) sau Primul Război Mondial (1914-1918).

PREISTORIA, cea mai lungă epocă, ține de la desprinderea omului de celelalte primat până la apariția primelor documente scrise, fiind împărțită în epoca pietrei și epoca metalelor.

Epoca pietrei începe în spațiul românesc odată cu apariția primilor oameni și a primelor unelte (între circa 100000 și 30000 î.H.) și se împarte în paleolitic sau epoca pietrei cioplite, o perioadă de tranziție, numită mezolitic, și neolitic, în care predomină uneltele din piatră șlefuită.

Epoca metalelor se împarte în epoca bronzului și epoca fierului.

ISTORIA este împărțită în mai multe epoci.

Antichitatea românească (sec. VI î.H.-sec. IX d.H.) începe cu primele menționări ale dacilor, în scrierile istoricului Herodot. În această epocă se încadrează statul dac condus de Burebista în secolul I î.H. și provincia romană Dacia (sec. II-III d.H.) în Transilvania, Banat și Oltenia, dar și stăpânirea romană și bizantină în Dobrogea (sec. I-VI d.H.). Tot acum are loc migrația popoarelor și se formează poporul român și limba română.



Vasile Pârvan

Portofoliu

Realizează o fișă biografică despre arheologul Vasile Pârvan evidențind contribuțiile sale la dezvoltarea istoriografiei și arheologiei românești. Folosește trei surse de informare diferite și menționează-le la finalul fișei.

Evul Mediu românesc (secolul al IX-lea – mijlocul secolului al XVIII-lea) este epoca în care au loc definitivarea procesului de formare a poporului român, formarea și dezvoltarea statelor medievale românești, dar și rezistența împotriva unor vecini mai puternici.

Epoca modernă (mijlocul secolului al XVIII-lea – 1918) este marcată de evenimente istorice precum Revoluția de la 1848, Unirea Principatelor din 1859, Războiul de Independență (1877-1878), Războiul de Întregire (1916-1918) și Marea Unire (1918).

Epoca contemporană, împărțită în perioada interbelică, cea a regimului comunist și cea a regimului democratic, începe în 1918 și durează până în zilele noastre.

IZVOARELE ISTORICE Pentru cunoașterea societăților umane din trecutul îndepărtat, istoricul studiază izvoare nescrise: urme ale activității umane, adică ruine și obiecte descoperite de arheologi, dar și izvoare scrise: hărți, documente, monede. În spațiul românesc, evenimentele sunt înregistrate în scris începând din Antichitate. Operele literare ale istoricilor greci și latini sunt izvoare externe, iar inscripțiile pe piatră, bronz, ceramică scrise de oamenii care au trăit pe teritoriul României de azi intră în categoria izvoarelor scrise interne.

Aplicații

1. „Tradiția istorică și cultul trecutului au la neamurile luminate tocmai acest rost, de a hrăni sentimentul de continuitate spirituală între strămoșii ori anticii idealizați și între luptătorii pentru ideal ai vremurilor de azi. Strămoșii noștri sunt însă tocmai anticii, a căror viață e pentru întreaga lume contemporană un izvor de bogăție sufletească și de avânturi înălțătoare.” (Vasile Pârvan, *Contribuții epigrafice la istoria creștinismului daco-roman*)

a. Citește cu atenție textul și identifică rolul pe care Vasile Pârvan îl atribuie tradiției istorice.

b. Discută cu un coleg afirmația lui Vasile Pârvan și argumentează de ce trecutul poate fi considerat o sursă de inspirație pentru prezent.

c. Imaginează-ți că ești unul dintre strămoșii idealizați despre care vorbește sursa istorică de mai sus. Scrie un discurs de 8-10 rânduri adresat generațiilor viitoare, în care să explici ce lecții din viața ta pot să îi inspire și să îi îndrume pe oamenii din prezent.

2. Compară cele două instrumente de măsurare a timpului. Pentru fiecare dintre ele precizează două avantaje și două dezavantaje.



Ceas solar



Clepsidră

3. Privește cu atenție și identifică tipul de izvor istoric, scris sau nescris, prezentat în fiecare dintre imaginile alăturate.



Monede



Ceramică de Cucuteni



Hartă



1. În această unitate de învățare ai studiat despre:

SPAȚIUL GEOGRAFIC NATURAL

- Spațiul românesc actual dispune de trei elemente naturale diverse: Munții Carpați, Dunărea, Marea Neagră; de aici denumirea spațiului carpațo-danubiano-pontic.
- Relieful și clima variată din acest spațiu au influențat viața oamenilor și au favorizat dezvoltarea comunităților umane.

PERIODIZAREA ISTORIEI ROMÂNILOR

- Istoria este știința care studiază trecutul omenirii de la origini până în prezent.
- Există două ere: înainte de Hristos (î.H.) și după Hristos (d.H.), respectiv cinci epoci: Preistoria, Antichitatea, Evul Mediu, Epoca modernă și Epoca contemporană.

2. Transcrie textul de mai jos în caiet și completează, **după model**, spațiile libere cu expresiile sau cuvintele potrivite:

Izvoarele istorice sunt mijloacele prin care cercetătorii pot reconstitui evenimentele din trecut.

Acestea pot fi izvoare scrise, precum, scrisori și ziare sau izvoare nescrise, precum arme, podoabe, vase sau, scoase adesea la suprafață de specialiști numiți, Istoricii folosesc uneori și mărturii directe ale unor oameni care au participat la anumite evenimente, adică

(*izvoare orale, arheologi, documente, unelte*)

Istoria altfel

Calendarul pe care îl folosim astăzi se bazează pe un sistem care numără anii începând cu anul nașterii lui Iisus Hristos. Cel care a propus această cronologie, Dionisie Exiguul sau Dionisie cel Smerit (470 – 545 d.H.), a fost originar din Scitia Mică (Dobrogea de astăzi).

Acest sistem de numărare a fost utilizat atât în calendarul iulian, cât și în calendarul gregorian. Studiile recente arată că Iisus Hristos s-a născut de fapt cu câțiva ani înaintea datei de referință folosite în prezent, cel mai probabil între 6 și 4 î.H.



BIBLIOTECA ONLINE



Izvoare istorice



1. Citește enunțurile și precizează dacă sunt adevărate (A) sau false (F), **după model**:

- Relieful României este variat. A / F
- a. Monedele sunt izvoare istorice nescrise. A / F
 - b. Clima României este temperat-oceanică. A / F
 - c. Preistoria se termină la apariția primelor documente scrise. A / F
 - d. Pentru zonele montane este tipică locuirea dispersată. A / F
 - e. Epoca contemporană începe la finalul celui de-Al Doilea Război Mondial. A / F

2. Copiază în caiet și completează tabelul următor, **după model**. Precizează, pentru fiecare an, secolul și epoca istorică din care face parte:

Evenimentul istoric	An	Secol	Epoca istorică
Constituția României Mari	1923	XX	
Lupta de la Vaslui	1475		
Dacia devine provincie romană	106		
Intrarea României în Uniunea Europeană	2007		
Obținerea independenței	1878		

3. Citește sursa de mai jos și rezolvă cerințele:

„În afară de unitate și simetrie, o altă caracteristică a pământului românesc este bogăția. (...) Cea mai mare este, fără îndoială, *pământul negru*, minunat pentru agricultură, dând, cu puțină muncă, recolte îmbelșugate. Fânețele din luncile râurilor, de pe dealuri și de la munte nutresc turme bogate de oi și vite mari. Pe dealuri, (...) livezile de pomi, mai ales pruni, și viile se țin lanț. Pădurile de brad, fag și stejar acoperă încă o bună parte a țării. Iar în adâncul pământului este tot așa de multă bogăție ca și la suprafața lui. Sarea pardosește o mare parte din regiunea deluroasă și, pe alocuri, formează munți întregi.” (Constantin C. Giurescu, *Istoria românilor*)

- a. Precizează pe baza textului resursele pe care mediul le oferă pământului românesc;
- b. Menționează alte două resurse în afara celor amintite în sursa dată.
- c. Prezintă spațiul geografic natural într-un text de maximum zece rânduri, în care să folosești corect următorii termeni: *Dunăre, areal, spațiul geografic, Marea Neagră, ocupații*. Asigură-te că ai evidențiat legătura dintre acești termeni.

Autoevaluare

Subiect	1	2	3	Total
Punctaj pentru răspuns corect	25 p. (5x5 p.)	32 p. (4x8 p.)	a. 8 p. (2x4 p.) b. 10 p. (2x5 p.) c. 15 p. (3x5 p.)	90 p. + 10 p. din oficiu
Punctajul tău				



PREISTORIA ÎN SPAȚIUL ROMÂNESC

ÎN ACEASTĂ UNITATE VEI ÎNVĂȚA DESPRE:

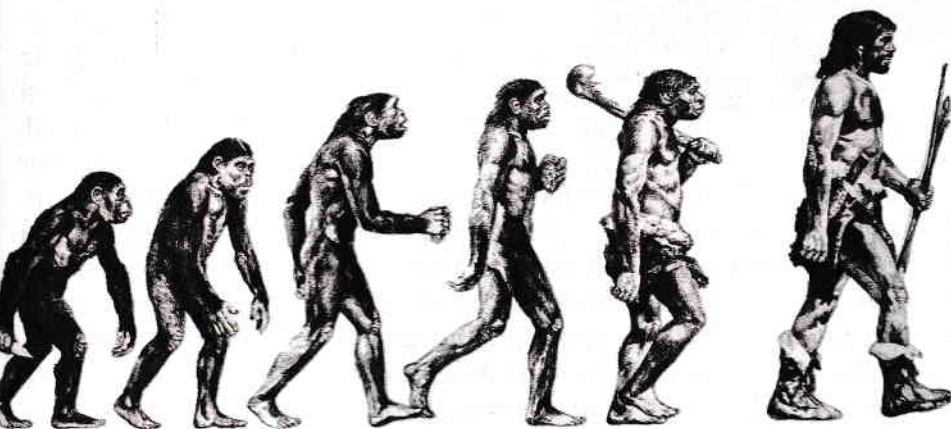
- Epoca pietrei 14
- Epoca metalelor 16
- Studiu de caz: **Culturile Cucuteni și Hamangia** 18
- Studiu de caz: **Cultura Sărata Monteoru** 19
- Recapitulare 20
- Evaluare 22



Brățară din epoca bronzului descoperită în Transilvania



Vas din epoca bronzului





Picturi din peștera Coliboaia (paleolitic)

Cum au reușit oamenii preistorici să supraviețuiască în condiții grele?

Epoca pietrei

A-Z Dicționar

antropomorf – obiect căruia i s-au atribuit caracteristici umane.

pigment – substanță colorată de origine vegetală sau minerală, folosită în pictură.



Repere cronologice

Paleolitic – cca 100000 î.H.–13000 î.H.

Mezolitic (perioada de tranziție dintre paleolitic și neolitic) – cca 13000 î.H.–6600 î.H.

Neolitic – cca 6600 î.H.–3800/3700 î.H.

PALEOLITICUL Istoria civilizației umane trebuie studiată de la apariția omului ca specie, de la separarea acestuia de regnul animal. Epocile sunt definite în istorie pornind de la uneltele și resturile de locuire găsite de arheologi. Comunitățile umane din paleoliticul superior de pe teritoriul României au venit din Orientul Apropiat, în mai multe valuri, prin Peninsula Balcanică. Urmele vânătorilor paleolitici sunt găsite în peșteri sau în așezări deschise de scurtă durată de pe întreg teritoriul României, cum ar fi Băile Herculane (jud. Caraș-Severin), Cioclovina, Ohaba Ponor și Nandru (jud. Hunedoara), Ripiceni-Izvor și Mitoc (jud. Botoșani) sau Poiana Cireșului (jud. Neamț). Resturi de oase aparținând Omului de Neanderthal se cunosc la Ohaba Ponor, iar resturile strămoșului omului modern la Cioclovina.

Ocupațiile comunităților umane din paleolitic erau vânatul, pescuitul și culesul. Se vânau mamuți, bouri, cerbi, cai, așa cum arată resturile de pictură rupestră și oasele descoperite în asocierie cu uneltele de piatră. Grupurile de oameni erau în căutarea turmelor de animale și rareori ocupau un adăpost sau o așezare pentru un timp mai îndelungat.

S-au descoperit asemenea manifestări de artă paleolitică și pe teritoriul României, în peștera Cuciulat (jud. Sălaj) și, mai recent, în peștera Coliboaia (jud. Bihor) unde sunt pictate pe pereți animale care trăiau în acele timpuri (cai, feline, mamuți, urși).

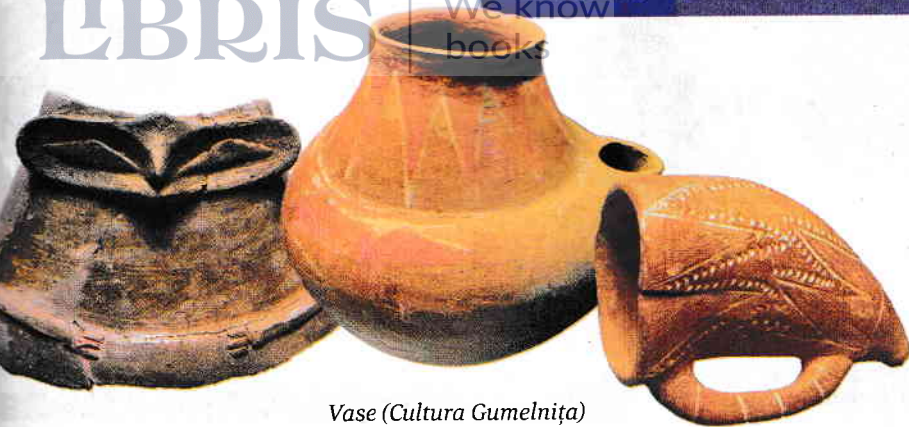


Topoare de silex

Portofoliu

Documentează-te și realizează o fișă de portofoliu despre un arheolog care a studiat epoca pietrei în România. Nu uita să incluzi date biografice despre arheologul ales, cele mai importante descoperiri ale sale legate de epoca pietrei, principalele situri arheologice unde a lucrat și o concluzie personală despre contribuția acestuia.

NEOLITICUL Revoluția neolitică începe acum 10 000 de ani, când, după ultima glaciațiune, pădurile au năpădit stepele și au alungat mamutul, bizonul, calul și renul, animale de care depindea existența vânătorilor paleolitici. Schimbările au antrenat importante modificări în organizarea economică: apare agricultura, altfel spus cultivarea plantelor și creșterea animalelor domestice, și apar o serie de inovații tehnologice: uneltele din piatră șlefuită, din os și corn, ceramica, războiul de țesut. Ceramica este o caracteristică universală a comunităților neolitice, faptul că argila se solidifică prin ardere și își permanentizează forma a fost o descoperire cu caracter revoluționar.



Vase (Cultura Gumelnița)

Pe teritoriul țării noastre neoliticul apare odată cu pătrunderea unui nou val de populații dinspre Peninsula Balcanică. Oamenii din epoca neolitică se ocupau cu agricultura, cultivând grâu, orz și mei, iar recoltele erau păstrate în vase mari din ceramică. Creșterea animalelor domestice (oi, capre, porci) asigura necesarul de hrană pentru comunități mari. Se cunosc așezări cu case din pământ și lemn, cu mai multe încăperi, la Parța (jud. Timiș), Târpești (jud. Neamț), Hăbășești (jud. Iași) sau Radovanu (jud. Ilfov).

Gustul artistic al oamenilor neolitici este ilustrat de statuetele de lut (figuri feminine și masculine precum cele de la Hamangia, Gânditorul și perechea lui) sau vasele antropomorfe ca Zeița de la Vidra sau Hora de la Frumușica. De asemenea vasele sunt frumos pictate cu pigment alb și roșu în ceramica de la Cucuteni, în Moldova, sau de la Petrești, în Transilvania.

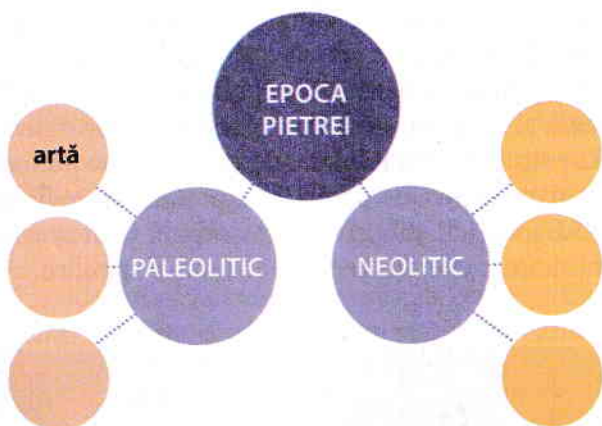
Reflectăm împreună

Crearea uneltelor și a adăposturilor demonstrează o capacitate incredibilă de a învăța și de a rezolva probleme. Ce îți spune acest lucru despre potențialul creativ al omului?

Zeița de la Vidra
(neolitic, Cultura Gumelnița)

Aplicații

1. Citește lecția și completează în caiet, **după model**, harta mentală de mai jos cu câte trei informații pentru fiecare dintre perioadele epocii pietrei:



2. Citește cu atenție sursa de mai jos, iar apoi răspunde cerințelor:

„Locul numit Malul Roșu se află situat la est de oraș, lângă punctul unde șoseaua ce duce spre Oinac se depărtează de marginea terasei ce

mărginește zona inundabilă a Dunării. Cercetând deschiderile acestei terase pe o lungime de aproximativ 400 m, au fost descoperite, căzute din mal, numeroase fragmente ceramice din diferite perioade ale istoriei vechi. Între acestea sunt de semnalat: un fragment dintr-un pahar din faza Giulești a culturii Boian, mai multe cioburi din epoca bronzului și altele din a doua epocă a fierului.” (C.S. Nicolaescu-Plopșor, E. Comșa, Gh. Rădulescu, M. Ionescu, *Paleoliticul de la Giurgiu – Așezarea de la Malul Roșu*)

a. Alege un artefact (obiect) dintre cele enumerate în text și menționează ce ne poate spune acesta despre viața oamenilor din acea perioadă.

b. Pornind de la informația că în aceeași zonă au fost descoperite artefacte din mai multe perioade ale preistoriei, ce poate sugera acest lucru despre utilizarea acelei zone de către comunitățile umane de-a lungul timpului?

c. Imaginează-te în rolul unui arheolog care descoperă noi obiecte la Malul Roșu. Ce sentimente încerci și cum procedezi pentru a analiza corect descoperirile?